

ANSØGNING TIL DANMARKS ERHVERVSFREMMEBESTYRELSE

# Svendborg Geohavnepark

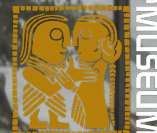


Svendborg  
Kommune



**GEOPARK**  
DET SYDFYNSKE ØHAV

Svendborg

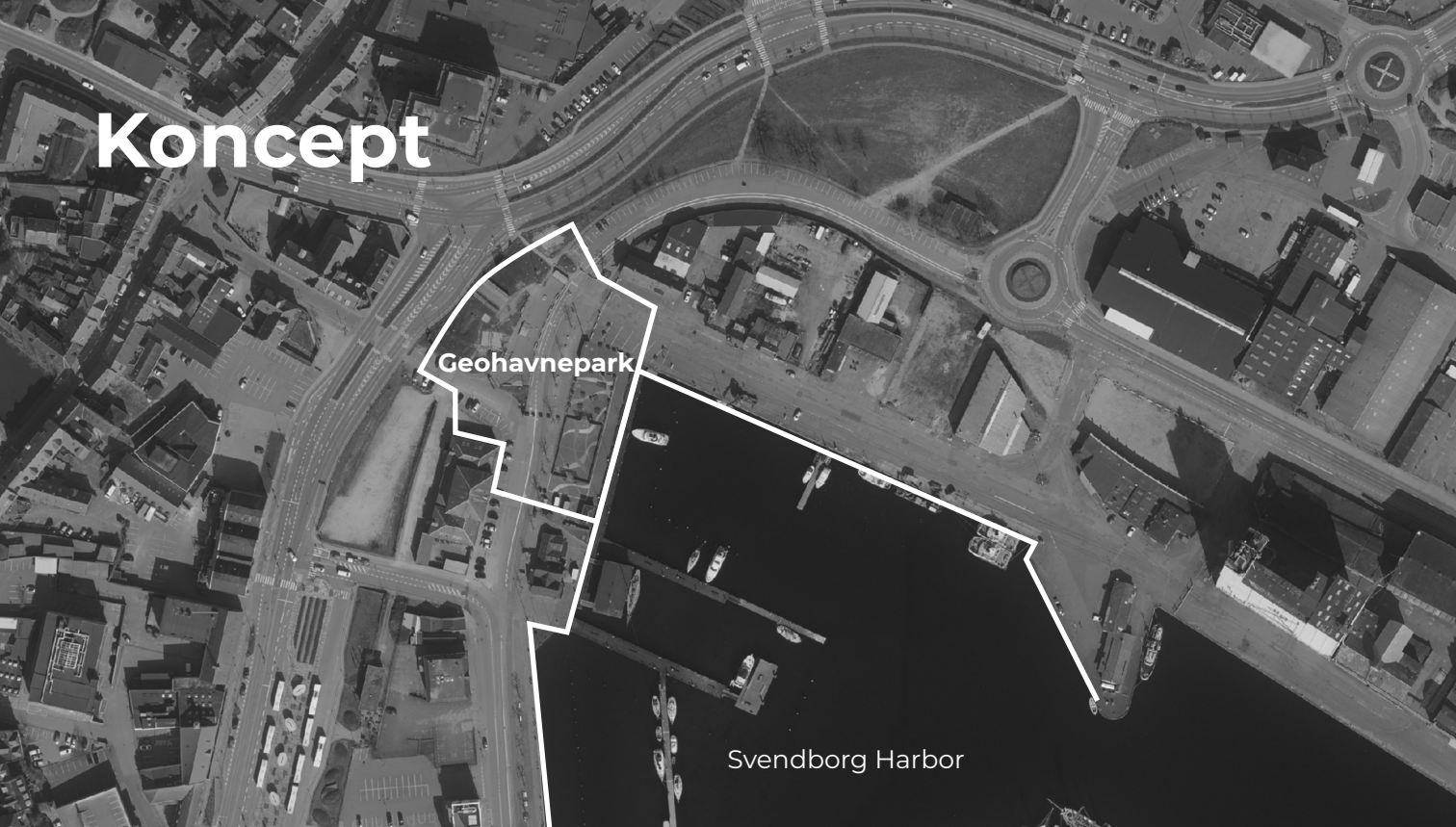


MUSEUM

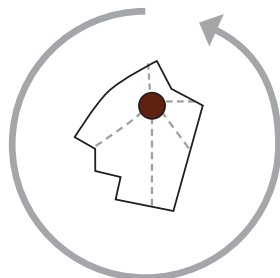
AUGUST 2024

# Visualisering af konceptet

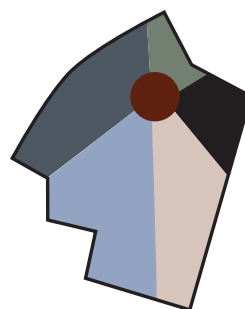
# Koncept



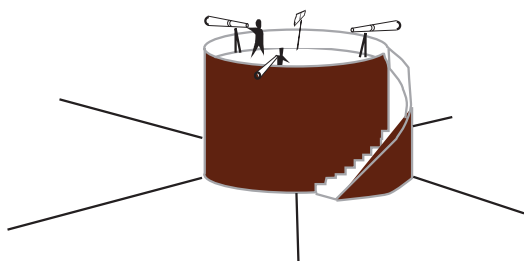
Før år 11.700      Nu



1. Flere tusinde års geologi, klima og søfart formidles gennem fem tidszoner som genfindes både i parkens opdeling og en tidslinje på pumpestationens tag.



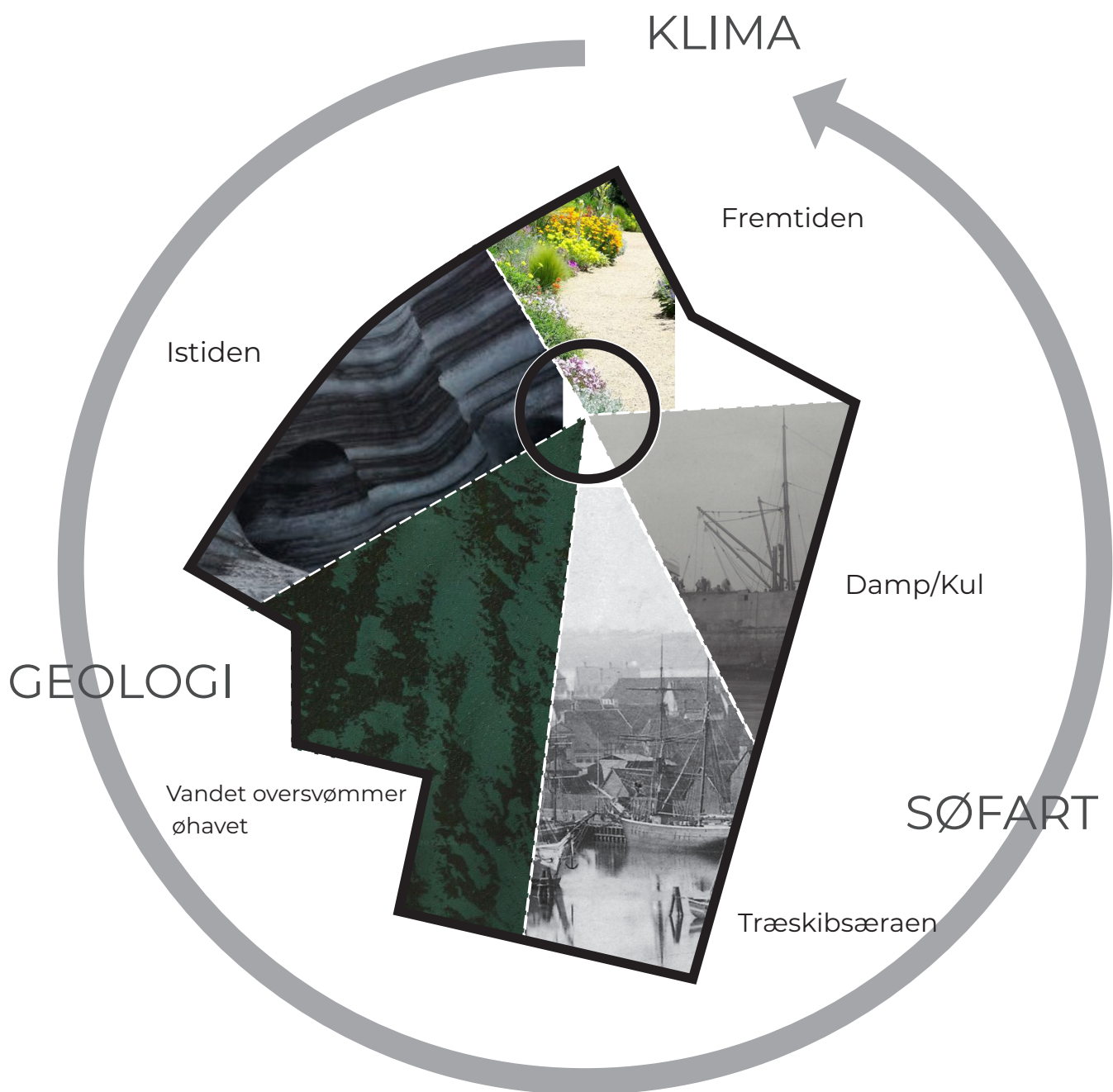
3. Der arbejdes med forskellige primære materialer i forskellige tidsaldre, som formidler tidsperioden.



2. Oplevelse og forståelse sker henholdsvis gennem leg i parken og læsning og fortælling på taget af pumpestationen. Gennem kikkerter på taget af pumpestationen kan man se tilbage i fortiden og ud i fremtiden.



4. Genstande placeret i parken refererer til tidsperioden og leder besøgende ud i Geopark Det Sydfynske Øhav.



# En tidsrejse fra Istiden til fremtiden



Område 1 - istiden med et landskab af gletchere.



Område 5 - fremtiden.



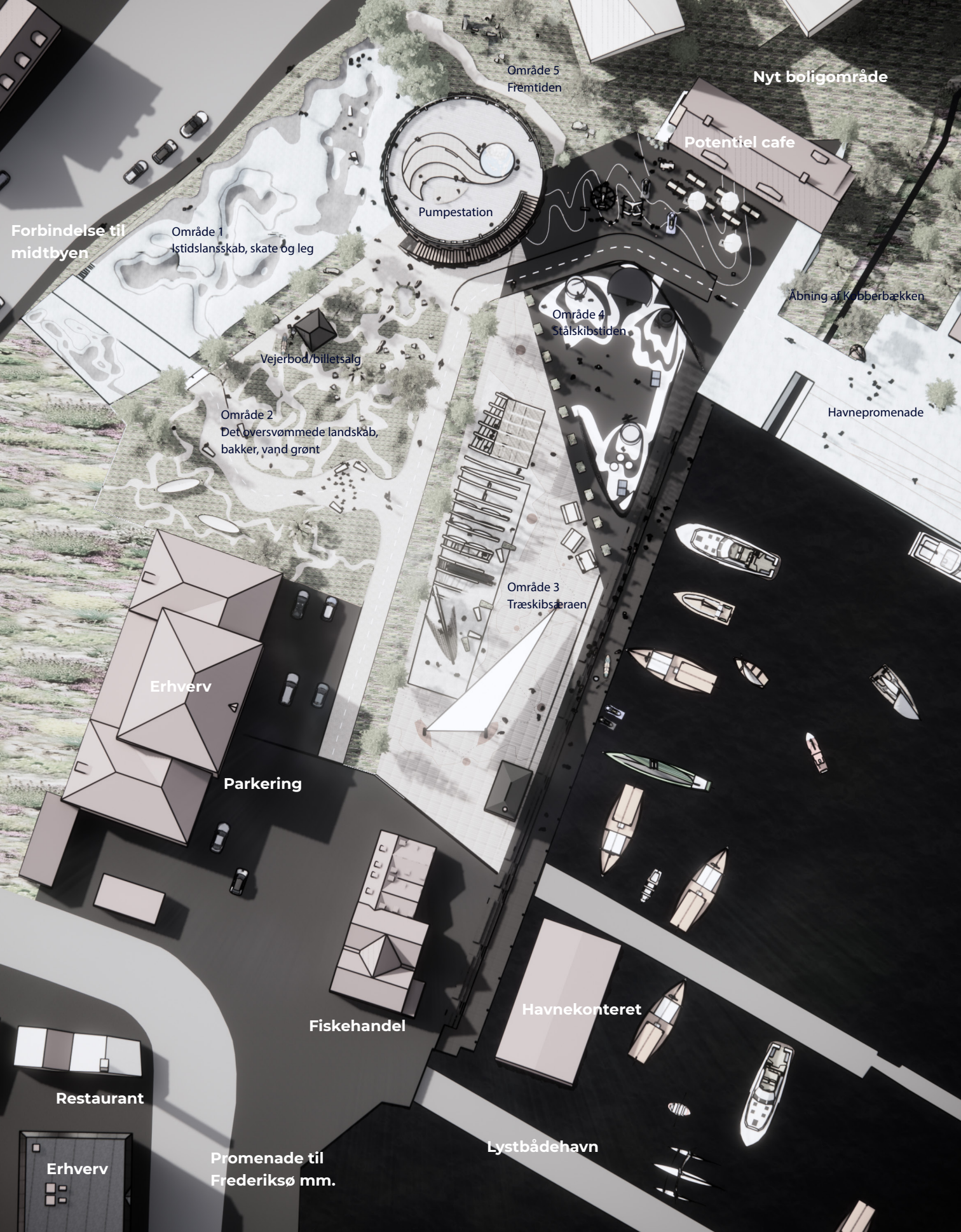
Område 2 - det oversvømmede landskab.



Område 4 - stålskibstiden.



Område 3 - sejskibstiden og historie.



# Design



Svendborg Havn: 1946-1969



Svendborg Havn: området i fremtiden

# Område 1

## Istiden med et landskab af gletchere



For 20.000 år siden var Danmark dækket af gletsjere som et kilometer tykt islag. Isen var med til at skubbe og danne landskabet, som vi kender det i dag. Området formidler denne del af Danmarkshistorien. Igennem leg og fordybelse vil området fortolke tidsperioden i dets formsprog og materialitet, så man på tværs af brugergrupper kan gå på opdagelse i gletsjerens istidslandskab, med issøer, dødis og randmoræner.




# Område 2

## Det oversvømmede landskab

Da isen trak sig tilbage, efterlod den et landskab med højder og dale, men i takt med at de store iskapper smeltede, steg vandstanden i havene og oversvømmede landskabet. Tilbage over vandet lå det, som vi i dag kender som det sydfynske ø-hav. Området formidler gennem terræn, vand og interaktive pumper, udviklingen, så man selv kan oversvømme landskabet, og forstå vandets dynamikker og kræfter. Spor og artefakter i området formidler historien om planternes indvandring, ledeblokkene, som isen havde med sig og de første mennesker.

# Område 3

## Sejlskibstiden og historie

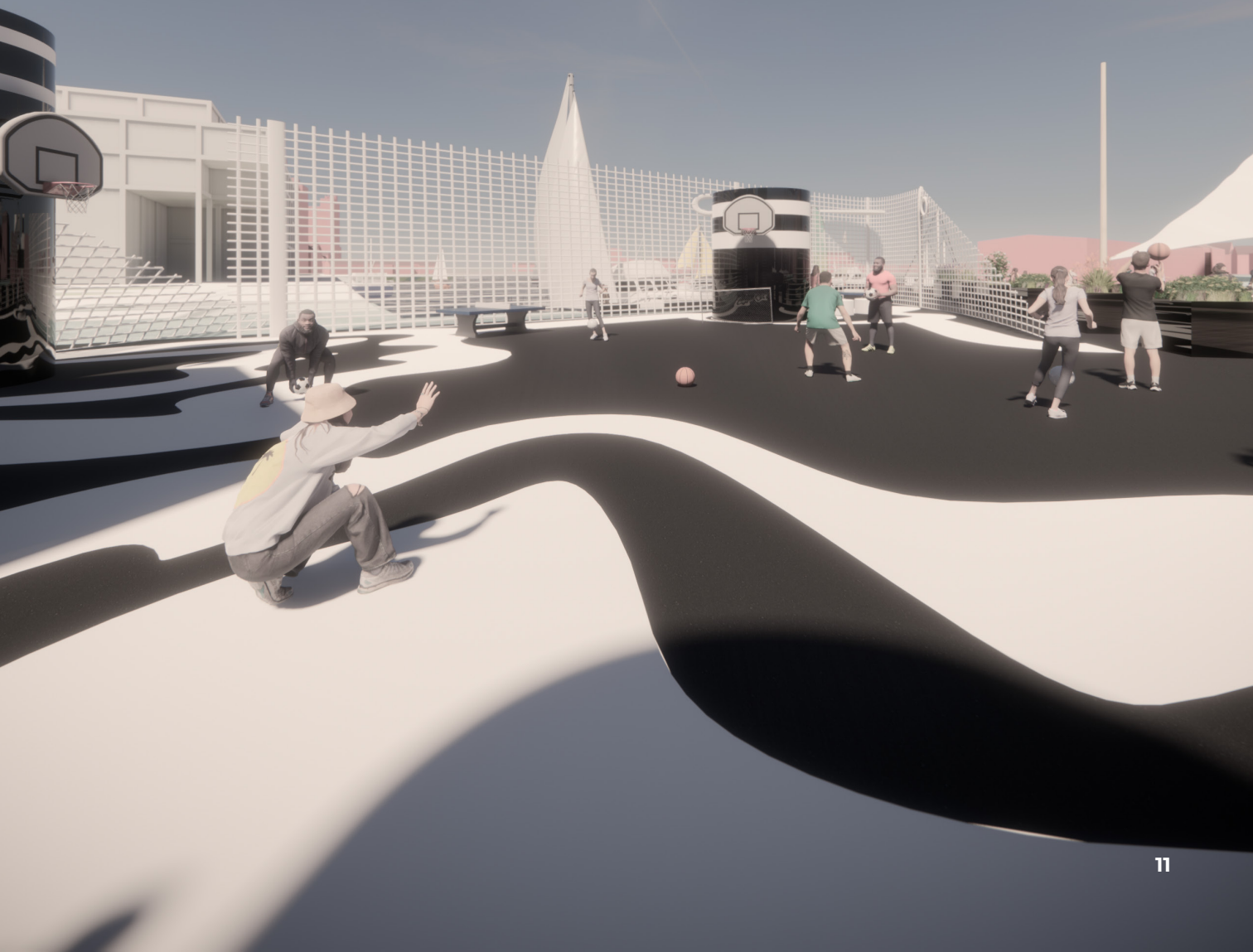


Træsejlskibe er en stor del af Svendborgs identitet, og også en stor del af Svendborg historie. Svendborg var en af Danmarks vigtigste søfartsbyer. Skibende blev bygget lokalt, af de lokale, og sejlads var en del af de fleste svendborgenseres liv. Området vil fortælle denne historie gennem bl.a. et stort træ dæk. Trædækket skaber en fleksibel flade, som skaber kontakt til vandet, og formidler både træskibenes historie, samtidig med at det skaber rum til samlende aktiviteter. Dele af skibskonstruktioner inkorporeres i området, så man kan komme helt tæt på og gå på opdagelse i skibene og deres rejse på havet.

# Område 4

## Stålskibstiden

I midten af 1800—tallet kom det første dampskib til Svendborg, og derefter voksede størrelsen på skibene. Damp og kulskibe overtog fragten fra sejlskibene, og medvirkede til, at Svendborg havn blev udvidet. Denne del af parken vil afspejle den øgede aktivitet, dampskibene drog med sig gennem redskaber, der ligger op til aktivitet. Bestøvningsdysser imiterer dampen fra skibene, og materialiteten afspejler kulllets mørke farve og jernskibenes hårde materiale.



# Pumpestationen Plads til ophold og formidling



Kikkerter giver et blik tilbage i tiden

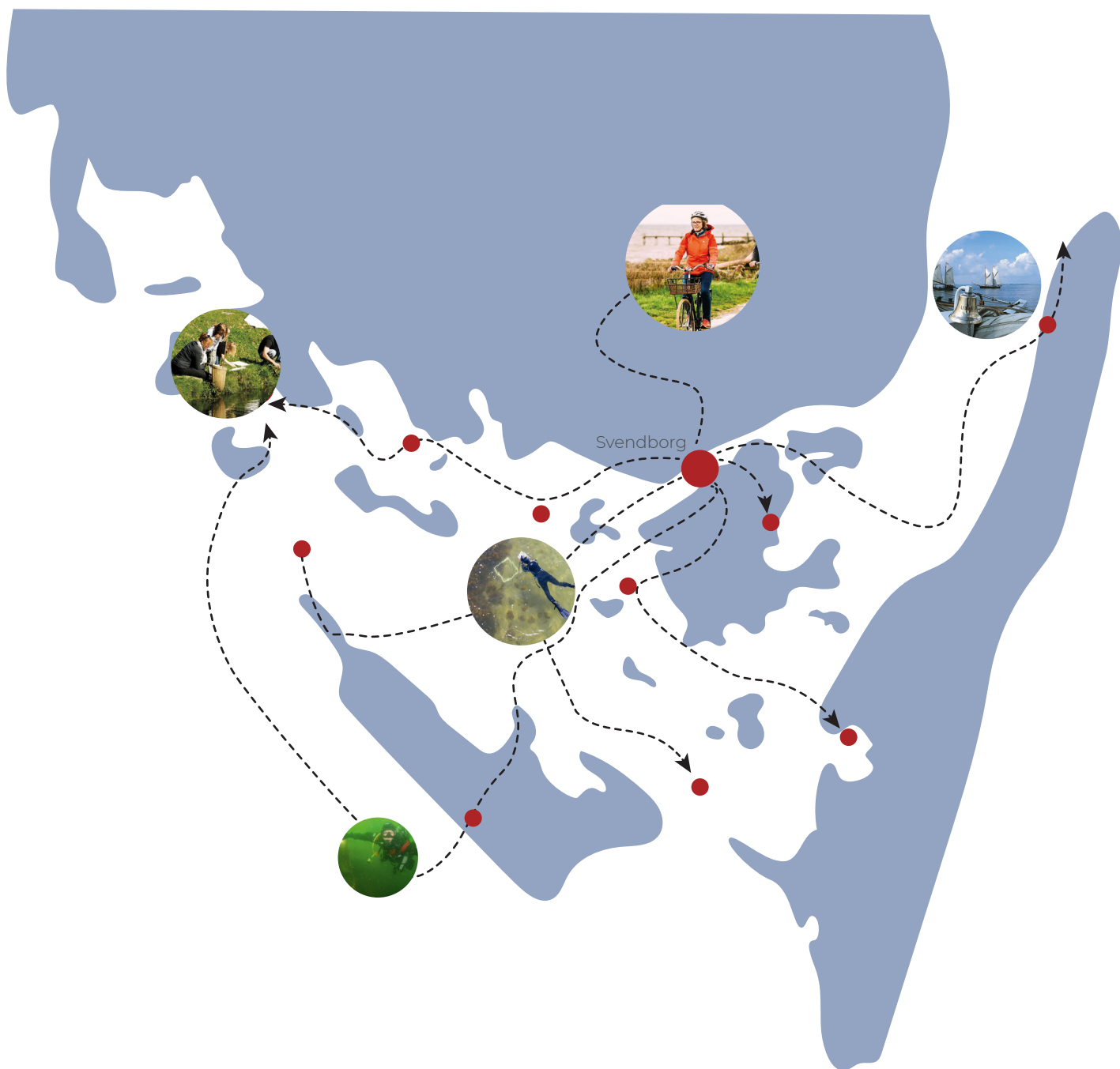


Parken kan ses fra taget



Fortiden kan ses i kikkerten





## Et besøgscenter med centrifugalkraft



